


Увага! Надійність та строк безвідмовного використання виробу забезпечується не тільки якістю самого виробу, але також дотриманням режимів і умов використання, тому виконання вимог цього документа є обов'язковим.

Модуль радіоприймальний “Lun-Air”

Настанова з використання

 ТОВ “Охорона і безпека”	Україна Харків	Таблиця сумісності продукції		
		Сумісний ППК	Серії “Лунь-11”, Серії “Лунь-25”	Версія
		Програма для програмування ППК	“Конфігуратор 11”	Версія
		Пульт централізованого спостереження	“Орлан”	Версія

Зміст

1. Призначення.....	3
2. Вказівки щодо заходів безпеки.....	3
3. Технічні характеристики.....	3
4. Використання приймача.....	4
4.1. Світлодіодна індикація.....	4
4.2. Оцінювання якості радіозв'язку.....	4
5. Технічне обслуговування.....	5
6. Умови використання.....	5
7. Зберігання.....	5
8. Транспортування.....	5
9. Утилізація.....	5
10. Додаток. Положення про гарантійне обслуговування.....	6

1. Призначення

Модуль радіоприймальний “Lun-Air” (далі – “приймач”) призначений для контролю стану, а також керування режимами роботи радіоканальних пристроїв радіосистеми “Lun-AIR” під загальним керуванням з боку приладу приймально-контрольного серії “Лунь” (докладніше про сумісність див. документацію відповідного ППК).

Зауваження. Пристрій НЕ оснащено вбудованими камерами, мікрофонами, пристроями та блоками для прихованого відео чи аудіо запису.

2. Вказівки щодо заходів безпеки

Монтаж, поточне обслуговування та ремонт виробу має виконувати персонал, що вивчив побудову виробу та який пройшов інструктаж з техніки безпеки і має допуск до роботи з електроустановками.

Під час монтажу, налагодження і використання виробу необхідно дотримуватись вимог ГОСТ12.3.019-80, СНіП 3.05.06-85, ДБН В.2.5-56:2010.

Увага! Пристрій не має незахищених частин, що перебувають під напругою та становлять небезпеку ураження людини електричним струмом

3. Технічні характеристики

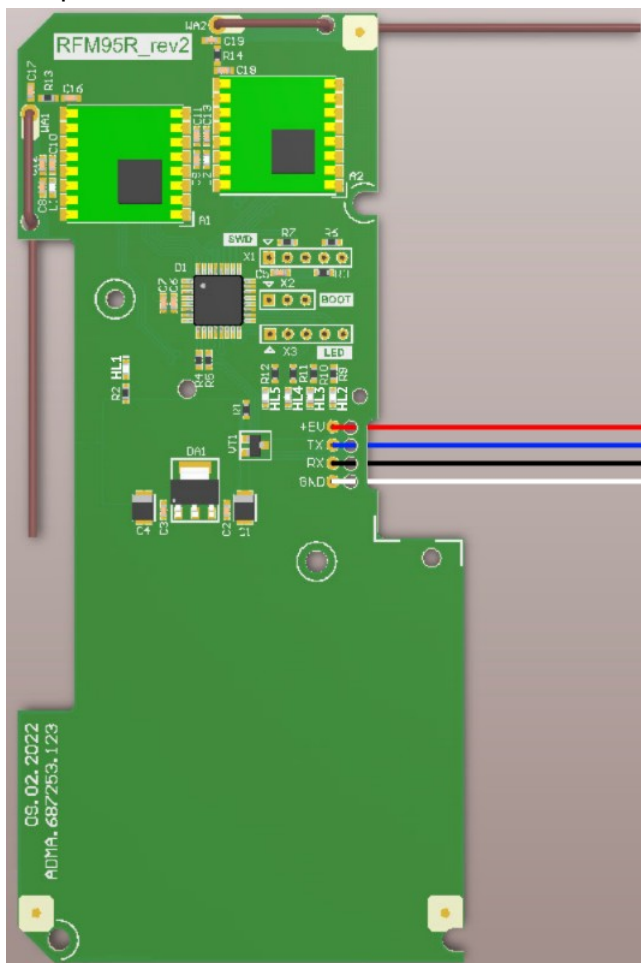
Приймач має наступні технічні характеристики (таблиця 1):

Таблиця 1. Основні технічні характеристики

Назва параметру	Показник
Діапазон робочих частот, МГц	868...872
Потужність, що її випромінює передавач, мВт, не більше	20
Загальна кількість зареєстрованих бездротових пристроїв	127
Період тестових сигналів для перевірки бездротових пристроїв, секунд	60
Струм споживання, мА, не більше	50
Напруга живлення, В	5,0
Габаритні розміри, Д*Ш*В, мм	132*62*8
Маса, г	30

4. Використання приймача

Приймач виготовляється у вигляді друкованої плати з 4-дротовим кабелем з роз'ємом для під'єднання до ППК (малюнок 1). На платі встановлено антену та радіоелементи приймально-передавального тракту. Плату встановлюють у корпус ППК та кріплять гвинтами, що входять до комплекту постачання радіоприймача.



Малюнок 1. Приймач "Lun-Air"

Роботою приймача керує ППК – виконує запити до бездротових пристроїв, налаштовує їх режими роботи, а також обробляє події, що надходять від бездротових пристроїв. Приймач також забезпечує безпроводове оновлення вбудованого програмного забезпечення безпроводових пристроїв.

Якщо зв'язок ППК з приймачем втрачений, ППК генерує подію втрати зв'язку.

4.1. Світлодіодна індикація

Вбудовані світлодіодні індикатори забезпечують відображення :

HL1 (Зелений) – світиться якщо увімкнено живлення приймача;

HL2 (Червоний) – світиться/мерехтить під час передавання даних до безпроводового пристрою;

HL3 (Зелений) – світиться/мерехтить коли приймаються дані від безпроводового пристрою;

HL4 (Жовтий) – **повільне** блимання у робочому режимі, **швидко** блимання під час реєстрації безпроводового пристрою;

HL5 (Білий) – блимає під час оновлення програмного забезпечення безпроводових пристроїв.

4.2. Оцінювання якості радіозв'язку

Всі бездротові пристрої повинні перебувати в зоні обслуговування свого приймача, тому після реєстрації, перед встановленням на об'єкті, настійно рекомендуємо оцінити якість радіозв'язку з бездротовими пристроями.

Для цього увімкнені бездротовий пристрій і ППК покладіть в передбачуваних місцях встановлення, а потім натисніть і відпустіть кнопку тампера бездротового пристрою. Буде відправлено подію "тривога тампера" і одночасно оновиться рівень сигналу радіозв'язку у додатку "Мобільна клавіатура". Натисніть кнопку "**Оновити RSSI**" у додатку та подивіться отримані дані з потрібного безпроводового пристрою. Якщо якість радіозв'язку погана (рівень 1...2) або зв'язок відсутній (рівень 0), то слід змінити місце розташування бездротового пристрою або встановити/використати репітер (ретранслятор) і повторити оцінку з метою вибору місця впевненого приймання.

5. Технічне обслуговування

Виріб не потребує обслуговування.

6. Умови використання

1. Виріб дозволяється використовувати за температури від -5°C до $+40^{\circ}\text{C}$ і відносній вологості в діапазоні від 5% до 85%.
2. Якщо умови транспортування відрізняються від умов використання, то виріб перед ввімкненням витримати в умовах використання 2...6 годин.

7. Зберігання

1. Температура зберігання від -50°C до $+40^{\circ}\text{C}$ за відносної вологості повітря в діапазоні від 5% до 98%.
2. Під час вантажних робіт і транспортування, за зберігання у складах, тара з виробами не повинна піддаватися різким ударам. Спосіб укладання і кріплення тари у транспортувальному засобі повинен виключати їх мимовільне пересування.
3. Зберігати вироби в упаковці підприємства-виробника.
4. При зберіганні приймача джерело живлення (батарея) повинно бути вилучене з тримача, або разом з батареєю повинен бути встановлений ізолятор.

8. Транспортування

1. Транспортування виробів здійснювати в упаковці підприємства-виробника.
2. Вироби дозволяється транспортувати усіма видами закритих транспортних засобів, за умови дотримання правил перевезення вантажів, що діють у кожному виді транспорту.
3. Температура транспортування від -50°C до $+50^{\circ}\text{C}$ за відносної вологості повітря в діапазоні від 5% до 98%.

9. Утилізація

Утилізувати за правилами утилізації електронних побутових приладів, встановлених законодавством держави, де використовують виріб.

10. Додаток. Положення про гарантійне обслуговування

1. Виробник гарантує відсутність виробничих дефектів і несправностей Устаткування і несе відповідальність за гарантійними зобов'язаннями відповідно до законодавства України.
2. Гарантійний період обчислюється з моменту придбання пристрою у офіційного дилера.
3. Під час гарантійного терміну Виробник зобов'язується безкоштовно усунути дефекти Устаткування шляхом його ремонту або заміни на аналогічний за умови, що дефект виник з вини Виробника. Пристрій, що надається для заміни, може бути як новим, так і відновленим, але у будь-якому випадку Виробник гарантує, що його властивості будуть не гірші, ніж у замінного пристрою.
4. Виконання Виробником гарантійних зобов'язань за ремонтом Устаткування, що вийшло з ладу, тягне за собою збільшення гарантійного терміну на час ремонту.
5. Якщо термін гарантії закінчується раніше ніж через місяць після ремонту пристрою, то на нього встановлюється додаткова гарантія терміном на 30 днів з моменту закінчення ремонту.
6. Виробник не несе відповідальності за сумісність свого Програмного Забезпечення з будь-якими апаратними або програмними засобами, що поставляються іншими виробниками, якщо інше не обумовлено у поданій документації.
7. За жодних обставин Виробник не несе відповідальності за будь-які збитки, включно з втратою даних, втратою прибутку та інших випадкових, послідовних або непрямих збитків, що виникли внаслідок некоректних дій по інсталяції, супроводу, використання або пов'язаних з продуктивністю, виходом з ладу або тимчасовою непрацездатністю Устаткування.
8. Виробник не несе відповідальності за гарантією у разі, якщо зроблені ним тестування і/або аналіз показали, що заявлений дефект у виробі відсутній, або він виник внаслідок порушення правил інсталяції або умов використання, а також будь-яких дій, пов'язаних зі спробами домогтися від пристрою виконання функцій, не заявлені Виробником.
9. Умови гарантії не передбачають очищення та профілактику обладнання силами і за рахунок Виробника.
10. Виробник не несе відповідальності за дефекти і несправності Устаткування, що виникли внаслідок:
 - недотримання правил транспортування і умов зберігання, технічних вимог щодо розміщення та використання;
 - неправильних дій, використання Устаткування не за призначенням, недотримання настанов за використання;
 - механічних дій;
 - дії обставин непереборної сили (пожежа, повінь, землетрус та ін.)

ГАРАНТІЯ НЕ ПОШИРЮЄТЬСЯ:

- на контрафактні вироби, придбані під маркою Виробника;
- на несправності, що виникли внаслідок впливу навколишнього середовища (дощ, сніг, град, гроза та ін.), настання форс-мажорних обставин (пожежа, повінь, землетрус та ін.) або впливу випадкових зовнішніх чинників (кидки напруги електричної мережі та ін.);
- на несправності, викликані порушенням правил транспортування, зберігання, використання або неправильною установкою;
- на несправності, викликані ремонтом або модифікацією Устаткування особами, не уповноваженими на це Виробником;
- на пошкодження внаслідок проникнення всередину Устаткування сторонніх предметів, речовин, рідин, комах та ін.;
- на Устаткування, яке має зовнішні дефекти (явні механічні пошкодження, тріщини, сколи на корпусі і всередині пристрою, зламані антени і контакти роз'ємів).



Підприємство-виробник:
ТОВ "Охорона і безпека"
Україна, 61002, м. Харків, вул. Садова, 10/12.
Тел.: +38(057) 715 13 63, +38(057) 786 70 40,
Тел.: +38(066) 187 27 97, +38(098) 187 27 97
Факс: +38(057) 727 53 80
mail: Support@p-sec.eu <http://www.p-sec.eu>