


**Увага!** Надійність та строк безвідмовного використання виробу забезпечується не тільки якістю самого виробу, але також дотриманням режимів і умов використання, тому виконання вимог цього документа є обов'язковим.

## Ethernet-комунікатор “LanCom25”

### Настанова з використання

 Україна ТОВ “Охорона і безпека”	Таблиця сумісності продукції		
	ППК	“Лунь-25mod.2”	Версія
	Програма для програмування ППК	“Конфігуратор 11”	Версія
	Пульт централізованого спостереження	“Орлан”	Версія

## **Зміст**

1. Введення.....	3
2. Призначення.....	3
3. Вказівки щодо заходів безпеки.....	3
4. Технічні характеристики.....	3
5. Конструкція.....	4
6. Індикація стану.....	4
7. Порядок встановлення.....	5
8. Умови використання.....	5
9. Зберігання.....	5
10. Транспортування.....	6
11. Утилізація.....	6
12. Додаток. Положення про гарантійне обслуговування.....	7

# 1. Введення

Ця настанова з використання містить опис та інструкції, необхідні для правильного встановлення та використання Ethernet-комунікатора “LanCom25” (далі – комунікатор).

Умовні позначення та скорочення, прийняті в посібнику:

ПЗ – програмне забезпечення;

ППК – прилад приймально-контрольний;

ПЦС – пульт централізованого спостереження.

## 2. Призначення

Ethernet-комунікатор “LanCom25” призначений для організації каналу передавання даних між охоронною сигналізацією, побудованою на основі ППК “Лунь-25mod.2” та ПЦС “Орлан” за допомогою мережі Internet.

Протокол обміну забезпечує передавання подій від ППК до ПЦС та отримання підтверджень щодо отримання цих подій, а також дистанційне керування ППК та його конфігурування.

До ППК може бути підключений лише один комунікатор.

Режим роботи комунікатора – безперервний, цілодобовий.

**Увага! Пристрій НЕ оснащений вбудованими камерами, мікрофонами, пристроями та блоками для прихованого відео чи аудіо запису, а також НЕ має ніяких функцій шифрування (криптографії).**

## 3. Вказівки щодо заходів безпеки

До монтажу, поточного обслуговування та ремонту комунікатору долучається персонал, що вивчив побудову комунікатору та який пройшов інструктаж з техніки безпеки і має допуск до роботи з електрообладнанням.

Під час монтажу, налагодження і використання ППК необхідно дотримуватись вимог ГОСТ12.3.019-80, СНіП 3.05.06-85, ДБН В.2.5-56:2010.

**Увага! Виріб не має відкритих струмопровідних частин, що становлять небезпеку ураження електричним струмом людини. Захисного заземлення не має.**

## 4. Технічні характеристики

Комунікатор має технічні характеристики, що наведені в таблиці 1.

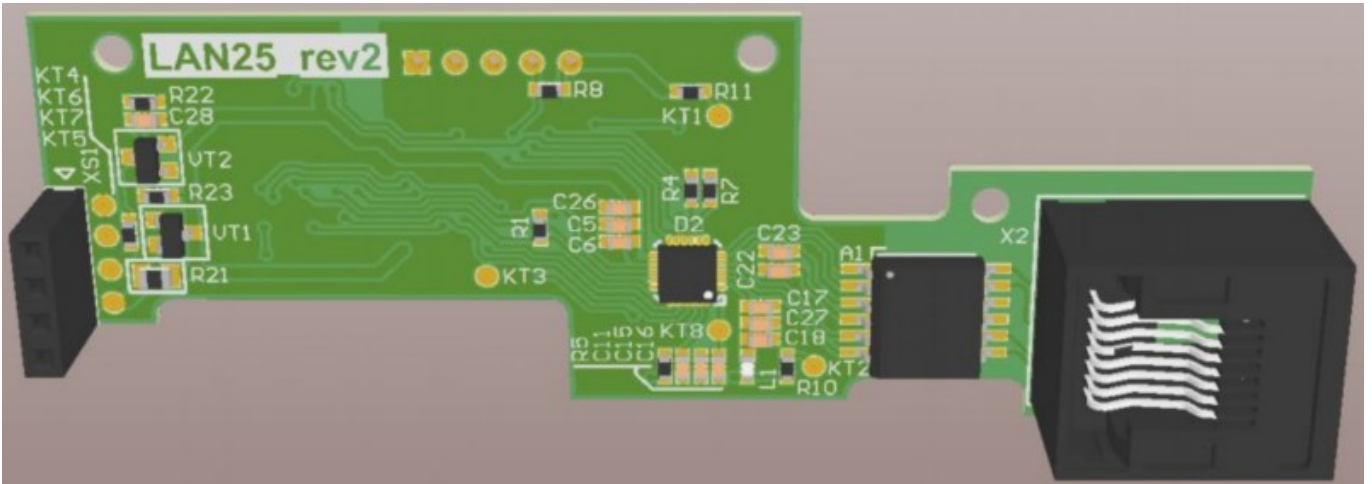
Таблиця 1. Технічні характеристики

Характеристика	Значення
Мережа передавання даних	Ethernet, підключення кручений парюю UTP-5
Швидкість підключення, Мбіт	100
Тип ППК, що можна підключати	“Лунь-25mod.2”
Напруга живлення постійного струму, В	3,3
Струм споживання, мА, не більше	100

## 5. Конструкція

Комунікатор виконаний у вигляді друкованої плати з крайовими роз'ємами (див. малюнок 1).

Для підключення до ППК використовують роз'єм **XS1** (див. малюнок 1). Для підключення кабелю Ethernet використовують роз'єм **X2**.



Малюнок 1. Зовнішній вигляд комунікатора

## 6. Індикація стану

На звороті платі розташовані 3 світлодіоди (малюнок [Ошибка: источник перекрёстной ссылки не найден](#)), що використовуються для індикації стану комунікатора:

- **“STATUS” (HL1, червоний)**. Вмикається з початком передавання до ПЦС, вимикається після отримання підтвердження про доставлення. У разі дистанційного оновлення вмикається коли підключився до FTP-сервера і вимикається після зчитування блоку даних.
- **“NET” (HL2, зелений)** – світиться, якщо підключено кабель Ethernet і наявне мережеве з'єднання.
- **“TROUBLE” (HL3, жовтий)** – блимає 1 раз на секунду за відсутності несправностей або 2 рази на секунду, якщо є несправності в роботі комунікатора.

---

**Примітка.** У разі невдачі оновлення програмного забезпечення – всі світлодіоди синхронно блимають.

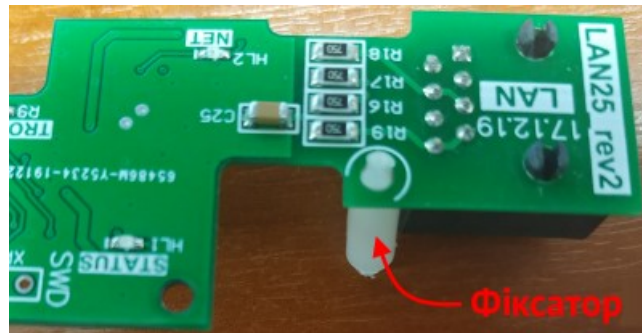
---

На розетці Ethernet встановлено додаткові індикатори роботи мережі:

- **зелений** – світиться, якщо з'єднання у локальній мережі встановлено;
- **жовтий** – мерехтить, якщо відбувається обмін даними локальною мережею.

## 7. Порядок встановлення

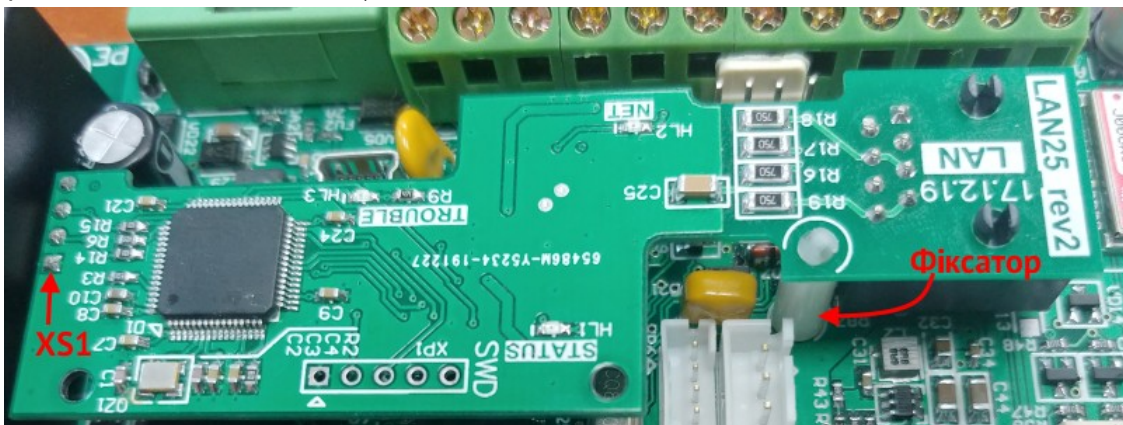
Перед встановленням комунікатору, вставте міжплатний фіксатор (входить до комплекту постачання комунікатора) в отвір плати комунікатора, позначений колом, до фіксації, як показано на малюнку 2.



Малюнок 2. Встановлення фіксатора

При встановленні плату комунікатора орієнтують таким чином, щоб гнізда її роз'єму **XS1** були настроєні на штирі роз'єму **X12 (Wi-Fi)** ППК (див. малюнок 3).

Фіксатор, що був попередньо встановлений в отвір плати комунікатора, своїм другим кінцем повинен бути вставлений (до клацання) в отвір плати ППК, що розташований навпроти (цей отвір також позначено колом).



Малюнок 3. Встановлення комунікатору на плату ППК

## 8. Умови використання

Виріб допускається використовувати за температури від  $-5^{\circ}\text{C}$  до  $+40^{\circ}\text{C}$  та відносної вологості в діапазоні від 5% до 85%.

## 9. Зберігання

1. Температура зберігання від  $-50^{\circ}\text{C}$  до  $+40^{\circ}\text{C}$  за відносної вологості повітря в діапазоні від 5% до 98%.

2. Під час вантажних робіт і транспортування, за зберігання у складах, тара з виробами не повинна піддаватися різким ударам. Спосіб укладання і кріплення тари у транспортувальному засобі повинен виключати їх мимовільне пересування.

3. Зберігати виріб в тарі підприємства-виробника.

## **10. Транспортування**

1. Транспортування ППК здійснювати в тарі підприємства-виробника.

2. ППК дозволяється транспортувати усіма видами закритих транспортних засобів, за умови дотримання правил перевезення вантажів, що діють у кожному виді транспорту.

3. Температура транспортування від  $-50^{\circ}\text{C}$  до  $+50^{\circ}\text{C}$  за відносної вологості повітря в діапазоні від 5% до 98%.

## **11. Утилізація**

Утилізувати за правилами утилізації електронних побутових приладів, встановлених законодавством держави, де використовується виріб.

## 12. Додаток. Положення про гарантійне обслуговування

1. Виробник гарантує відсутність виробничих дефектів і несправностей Устаткування і несе відповідальність за гарантійними зобов'язаннями відповідно до законодавства України.
2. Гарантійний період обчислюється з моменту придбання пристрою у офіційного дилера.
3. Під час гарантійного терміну Виробник зобов'язується безкоштовно усунути дефекти Устаткування шляхом його ремонту або заміни на аналогічний за умови, що дефект виник з вини Виробника. Пристрій, що надається для заміни, може бути як новим, так і відновленим, але у будь-якому випадку Виробник гарантує, що його властивості будуть не гірші, ніж у замінного пристрою.
4. Виконання Виробником гарантійних зобов'язань за ремонтом Устаткування, що вийшло з ладу, тягне за собою збільшення гарантійного терміну на час ремонту.
5. Якщо термін гарантії закінчується раніше ніж через місяць після ремонту пристрою, то на нього встановлюється додаткова гарантія терміном на 30 днів з моменту закінчення ремонту.
6. Виробник не несе відповідальності за сумісність свого Програмного Забезпечення з будь-якими апаратними або програмними засобами, що поставляються іншими виробниками, якщо інше не обумовлено у поданій документації.
7. За жодних обставин Виробник не несе відповідальності за будь-які збитки, включно з втратою даних, втратою прибутку та інших випадкових, послідовних або непрямих збитків, що виникли внаслідок некоректних дій по інсталяції, супроводу, використання або пов'язаних з продуктивністю, виходом з ладу або тимчасовою непрацездатністю Устаткування.
8. Виробник не несе відповідальності за гарантією у разі, якщо зроблені ним тестування і/або аналіз показали, що заявлений дефект у виробі відсутній, або він виник внаслідок порушення правил інсталяції або умов використання, а також будь-яких дій, пов'язаних зі спробами домогтися від пристрою виконання функцій, не заявлені Виробником.
9. Умови гарантії не передбачають очищення та профілактику обладнання силами і за рахунок Виробника.
10. Виробник не несе відповідальності за дефекти і несправності Устаткування, що виникли внаслідок:
  - недотримання правил транспортування і умов зберігання, технічних вимог щодо розміщення та використання;
  - неправильних дій, використання Устаткування не за призначенням, недотримання настанов з використання;
  - механічних дій;
  - дії обставин непереборної сили (пожежа, повінь, землетрус та інше)

### ГАРАНТІЯ НЕ ПОШИРЮЄТЬСЯ:

- на контрафактні вироби, придбані під маркою Виробника;
- на несправності, що виникли внаслідок впливу навколишнього середовища (дощ, сніг, град, гроза та інше), настання форс-мажорних обставин (пожежа, повінь, землетрус та інше) або впливу випадкових зовнішніх чинників (кидки напруги електричної мережі та інше);
- на несправності, викликані порушенням правил транспортування, зберігання, використання або неправильним встановленням;
- на несправності, викликані ремонтом або модифікацією Устаткування особами, не уповноваженими на це Виробником;
- на пошкодження внаслідок проникнення всередину Устаткування сторонніх предметів, речовин, рідин, комах та інше;
- на Устаткування, яке має зовнішні дефекти (явні механічні пошкодження, тріщини, сколи на корпусі і всередині пристрою, зламані антени і контакти роз'ємів).



Підприємство-виробник:  
ТОВ "Охорона і безпека"  
Україна, 61002, м. Харків, вул. Садова, 10/12.  
Тел.: +38(057) 715 13 63, +38(057) 786 70 40,  
Тел.: +38(066) 187 27 97, +38(098) 187 27 97  
Факс: +38(057) 727 53 80  
mail: [Support@p-sec.eu](mailto:Support@p-sec.eu) <http://www.p-sec.eu>